

Svempa Johansson

Missbrukare eller företagare?

En ekonomisk skiss över de samhällsekonomiska effekterna av arbetskooperativet Basta

Ingvar Nilsson/SEE (i.nilsson@seeab.se)

2000-06-01

1. EN KORT SAMMANFATTNING

Denna studie visar några olika saker

- * arbetskooperativet **Basta är en utomordentligt lönsam affär** inte bara för samhället i stort utan också för i princip alla offentliga myndigheter
- * den totala samhällsvinsten av Basta i dess nuvarande form tycks uppgå till mer än **25 Mkr per år**
- * vi kan också i studien påvisa **hur vinsten av Bastas verksamhet fördelas mellan olika aktörer**
- * sålunda uppgår den **årliga vinsten för kommunen till 125.000 kronor** för varje individ som vistas på Basta. Motsvarande vinster på årsbasis uppgår till **145.000 för rättsväsendet** och **70.000 kronor för landstinget**
- * vi pekar också i studien på hur denna typ av modeller kan användas för att ta fram **sociala bokslut för företag i den sociala ekonomin**
- * studien bekräftar också vad som är känt sedan tidigare att det allra **dyraste samhällsalternativet är att låta missbrukaren fortsätta sitt missbruk**

2. INLEDNING OCH SYFTE

2.1 Bakgrund

På arbetskooperativet Basta bedriver man sedan 1994 ett framgångsrikt arbete som leder till att tidigare missbrukare bryter sitt mönster och skapar sig själva en ny livssituation. Basta är ett arbetskooperativ och därmed ett företag. Ett företag som varje år uppvisar ett resultat i form av produktion samt en verksamhetsberättelse samt resultat- och balansräkning.

Men eftersom Basta dessutom bidrar till att missbruket, främst narkotikamissbruket, i samhället minskar har man från företagsledningens sida ett intresse av att studera vilka effekter i vidare mening som Basta ger upphov till. Man vill skapa sig en bild av **Bastas samhällsekonomiska effekter** eller ett sorts **vidgat socialt bokslut** för Bastas räkning. Denna rapport kan sägas vara ett första steg i en sådan riktning.

Rapportens syfte är följande

- * redovisa de **möjliga ekonomiska effekterna för olika aktörer i samhället av en individs missbruk**
- * redovisa de **möjliga ekonomiska effekterna för olika aktörer i samhället av att en individ genom ett liv på Basta upphör med sitt missbruk**
- * göra detta på ett sådant vis att man får en bild av hur **ett sorts socialt bokslut av Basta skulle kunna byggas upp** som redovisar de ekonomiska effekterna av Basta i sin helhet för olika aktörer

2.2 Avgränsningar

Studien är utomordentligt begränsad vad gäller både arbetsinsats och målsättning. Den får i första hand ses som en sorts **metodologisk pilot- eller förstudie** med syfte att i ett konkret och hypotetiskt, men realistiskt, räkneexempel, baserat på en fiktiv persons liv¹, påvisa de effekter som Basta kan leda till för en individ.

Det betyder att de ekonomiska slutsatser som här dras inte utan vidare kan generaliseras till ett större sammanhang.

Vi har i arbetet utgått från bilden av en enda **individs liv**. Vi tror att vi, tillsammans med våra partners på Basta, valt en individ – Svempa - som är **tillräckligt representativ** för hela gruppen av individer på Basta. Vår analys konkreta resultat står och faller med hur rätt vi har i detta avseende samt hur rätt vi speglar denna individs öde i form av ett livsmönster och som **konsument av olika välfärdstjänster**.

Vi har i vår kalkyl fört samman **alla de olika effekter** som uppstår dels till följd av att en individ **missbrukar** och dels till följd av att samma individ **upphör med sitt missbruk** som en följd av att han vistas och arbetar på arbetskooperativet Basta. Vi har följt dessa två förlopp under en **femårsperiod**.

¹ Sättet på vilket detta livsöde tagits fram, skildras i nästa avsnitt

Dessa effekter är av flera olika slag. En del utgör **intäkter** (t.ex. intäkten av minskade kostnader till följd av minskad vistelse på fängelse). Andra utgör **kostnader** (t.ex. en kommuns avgift för de första tolv månaderna på Basta).

En del av dessa effekter utgör reala resursupppoffringar, dvs. vad man som nationalekonom kallar **real kostnad** (minskad resursåtgång i form av minskad tid på behandlingshem). Andra effekter utgör rent **finansiella effekter** i form av resursöverföring mellan olika aktörer, dvs. vad man som nationalekonom kallar transfereringar (t.ex. socialbidrag och sjukpenning som utgör en resursöverföring mellan försörjare och försörjda i ett samhälle).

Vissa av dessa effekter är tydliga och enkla att mäta, vad vi kallar **lättmätbara** kostnader (t.ex. vårddygnskostnader eller kostnader för en månads A-kassa). Andra är mycket svårare att mäta, vad vi ekonomer kallar **intangibles eller svårsmätbara kostnader** (kostnaderna för otrygghet, stölder etc.)

Denna rapport inte gör anspråk på att vara en samhällsekonomisk kalkyl i ordets mer fullständiga eller renlärliga mening². Den utgör däremot en systematisk redovisning av många av de olika effekter som drabbar olika aktörer till följd av de scenarios vi redovisar **baserad på de principer man brukar följa vid samhällsekonomiska kalkyler**

2.3 Metodik

Vi har genomfört denna typ av studier vid flera tillfällen³ de senaste 20 åren. I slutet av 70-talet utvecklade vi den modell denna rapport bygger på i ett uppdrag för dåvarande Statens Ungdomsråd som kom att heta "Det blir för dyrt" där vi studerade missbrukets samhällsekonomiska kostnader.

Vår arbetsmetod bygger på en egenutvecklad datorbaserad samhällsekonomisk kalkylmodell. Idén är att utgå från individuella vårdförlopp, vårdkedjor, samt att jämföra ett förväntat utfall med ett eller två tänkta referensalternativ - här **best case (dvs. ett liv på Basta) och worst case (fortsatt missbruk)**. Därefter ställs de olika händelsekedjornas ekonomiska konsekvenser mot varandra.

Konkret går vi så tillväga att vi tillsammans med en grupp personer på Basta, i ett antal seminariesteg har mejslat fram de två förloppen samt **identifierat, kvantifierat och värderat** (prissatt) deras ekonomiska konsekvenser.

Vi använder oss av denna s.k. **scenarioteknik** för att skapa ett beräkningsunderlag. Det innebär att man bygger upp en tänkt person med en viss problembild, som befinner sig i en viss social situation, på en konkret plats i kommunen etc. För denna person bygger man sedan upp ett eller flera tänkbara utvecklingsförlopp under ett antal år.

Denna fiktiva person har vi gemensamt byggt på ett sådant vis att vi har utgått från ett antal konkreta och representativa livsöden för personer som idag lever på Basta och som har vistats på Basta i flera år. Dessa livsöden har vi i form av en syntes vävt samman till ett enda livsöde. Därefter har denna beskrivning kritiskt granskats av både våra uppdragsgivare, de personer vars livsöden vi utgått från samt ytterligare en grupp personer på Basta. De har accepterat denna syntes som **trovärdig, realistisk och representativ**.

² en post som vi inte tagit med i vår kalkyl är den BNP-förlust som uppstår till följd av att Svempa genom sitt missbruk inte skapar det produktionsvärde i samhället som den genomsnittliga medborgaren förväntas skapa som ett bidrag till vår gemensamma produktion (BNP)

³ vill du veta mer om denna typ av arbete ta gärna kontakt med oss via i.nilsson@seeab.se eller titta på vår hemsida där ett antal rapporter av detta slag återfinnes www.seeab.se

Metoden innebär en förenkling av verkligheten men skapar samtidigt tydlighet och fungerar som ett pedagogiskt tankeredskap. Resultatens begränsningar är beroende av hur väl man lyckats formulera själva scenarierna. Kravet på scenariot är utöver att **vara tydligt, begripligt, realistiskt och igenkännbart** också ska vara **så representativt som möjligt**.

Man skulle kunna säga att i stället för att skapa ett representativt stickprov, skapar vi en representativ person. **Vi studerar denna persons liv med och utan ett liv på Basta under en femårsperiod och räknar fram de ekonomiska konsekvenserna.** Detta sker genom att vi tillsammans med vår ”expertgrupp” (personer på Basta) skapar två olika scenarios för denna persons liv.

Med beskrivningen ovan som grund har vår arbetsgrupp hjälpt oss med följande;

- * precisera, beskriva och i grova drag uppräta de två scenarierna
- * identifiera samtliga de aktiviteter som rimligen kommer att ske med anledning av dessa två scenarios
- * fastställa och kvantifiera omfattningen av dessa aktiviteter
- * göra ett första försök att prissätta varje insats

Detta har därefter sammanställts av oss i en första sammanhängande bild varefter denna bild har trovärdighetstestats av vår arbetsgrupp. Bilden har därefter reviderats Detta sammanställs återigen till en preliminär slutbild som på nytt har testats mot gruppen och slutreviderats. Sammanlagt har genomförts tre seminarier tillsammans med expertgruppen.

Det konkreta kalkylarbetet sker med hjälp av **KALAS** (Kalkyl och Analysmodell för Lokala Aktörers Samverkan)⁴ som är tillämpbar för att analysera både förvaltnings- och samhällsekonomiska konsekvenser av olika offentliga åtgärder där en eller flera lokala aktörer är involverade. Modellen omfattar idag cirka **145 st. olika kostnadsposter fördelad på sju olika myndighets- och aktörsgupper i samhället.**

3. BASTA; FRÅN MISSBRUKARE TILL FÖRETAGARE

Basta är ett företag bestående i stort sett enbart av före detta missbrukare. Ett arbetskooperativ som valt organisationsformen ”ideell förening som driver näringsverksamhet”. Företaget bildades 1993 och hade då fem medarbetare. Idag har företaget cirka 60 medarbetare. Företaget leds och ägs av de egna medlemmarna. Det är i princip möjligt för alla som kommer till Basta att bli delägare. Företaget säljer dels rehabtjänster (till kommuner och kriminalvårdsverket) och dels rena företagstjänster (bygg, finsnickeri, data, hund etc.). Vid företagets start var cirka 95% av intäkterna rehabintäkter. Idag utgör de cirka 60% av intäkterna. På sikt är målet 50%. Dock ska man observera att **alla intäkter på Basta utgörs av försäljningsintäkter.** Företaget erhåller inga bidrag.

Då någon kommer till Basta betalar kommunen för rehabtjänsterna under de tolv första månaderna. Därefter övergår ansvaret till Basta och **den enskilde medarbetaren måste arbeta ihop till sin egen försörjning.**

⁴ vi har med samma metodik och modell studerat de ekonomiska effekterna av behandlingsinsatser för olika komplexa målgrupper; äldre personer med stroke (Sydöstra Sjukvårdsområdet), psykiskt funktionshindrade (Södertälje kommun & sjukvårdsområde), dubbeldiagnostiker (Socialstyrelsen), personer med ryggackproblem (Välfärd i Nacka), personer med psykosociala arbetshinder (Södertälje kommun) – de flesta av dessa rapporter finns på vår hemsida www.seeab.se

Under tiden på Basta är tanken att en rehabilitering ska ske genom samvaron och medarbetarskapet på en arbetsplats som för de flesta också är en bostad och den plats där man har en stor del av sitt fritidsliv. I många avseenden påminner Basta om de israeliska kibbutzerna.⁵

Företaget omsatte 1999 cirka 12.000.000 kronor. **Vinsten** före avskrivningar var cirka 1.700.000 kronor eller fördelat på de då 50 medarbetarna cirka **35.000 kronor per person och år eller 3.000 kronor per person och månad.**

En ur Bastas synvinkel intressant frågeställning är i vilken mån Basta förutom det företagsekonomiska bokslutet också kan sägas uppvisa **ett socialt eller samhälleligt bokslut** som visar på de samhällsvinster som uppstår till följd av verksamheten vid Basta⁶. Hur stora dessa vinster är, vad de består av samt vilka aktörer som gynnas av detta. Vi återkommer till frågan om detta i slutet av vår rapport

4. SVEMPAS LIV UTAN BASTA

4.1 Förhistorien

Svempa Johansson föddes mars 1953 (vilket innebär att han idag är 47 år gammal). Han växte upp under enkla men ordnade omständigheter med en ensamstående mamma. Han inledde sitt missbruk med att röka hasch vid 12 års ålder. Han fortsatte sin missbrukskarriär genom att året efter (1966) gå över till och komplettera med amfetamin. Under perioden 1966-78 missbrukade hans amfetamin och hasch strängt taget varje dag han inte satt i fängelse, var intagen för vård eller var utsatt för andra samhällsinsatser. Under perioden försörjer han sig i första hand genom stölder, inbrott, häleri samt langning.

1978 träffar han mamman till sina två barn - Erika. De flyttar samman och lämnar under några år Stockholmsområdet. Svempa försörjer sig nu som byggnadssnickare. De två barnen föds 1980 (Patrik) och 1983 (Julia). Det unga paret har fast arbete, men Svempa missbrukar kontinuerligt under denna tid hasch och stundtals amfetamin. Detta missbruk accelererar och heroin dyker upp i bilden. 1986 har barnens mamma fått nog och hon slänger ut Svempa som nu flyttar tillbaka till Stockholm där hans missbruk och kriminalitet accelererar. Han är nu etablerad sprutnarkoman. 1988 smittas han av HIV. Han lider sedan tidigare av hepatit C.

Under tiden lever Erika med deras två barn och försörjer sig med ett arbete inom hemtjänsten. Hon är en typisk lågdosmissbrukare och missbrukar i tablettform för att döva ångest och oro. Gradvis börjar hon tappa greppet om detta missbruk och under perioden 1990-91 tappar hon helt greppet. Barnen hotas av omhändertagande av socialtjänsten och de kommer så småningom att bli fosterhemsplacerade hos sin mormor under en lång följd av år.

Svempa och Erika återförenas i sitt missbruk som under perioder finansieras genom att Erika prostituerar sig. Svempas turer blir allt vildare och vildare och under 90-talets första år tas han upprepade gånger in för avgiftning. Han tas akut in på sjukhus vid flera tillfällen för överdos. Dessa

⁵ för en mer detaljerad beskrivning av verksamheten vid Basta se bl.a. Alec Carlberg; Arbete som rehabilitering, Socialt perspektiv, 2/96 & Basta – ett nykooperativt företag, Alkohol och narkotika 3/97

⁶ utifrån ekonomisk välfärdsteori kan man ställa frågan om Basta är skapare av vad som brukar kallas positiva externa effekter och kollektiva nyttigheter

händelser följs av några kortare och längre vistelser på behandlingshem. Han drabbas också av två kortare fängelsestraff. Våren 1993 dör Erika av överdos i ett toalettbus på T-centralen.

4.2 1995 - Full gas

1995 är Svempas missbruk mycket omfattande. Han använder alla droger han kan komma över, men huvuddrogen är och förblir amfetamin. Han är i princip bara drogfri de tillfällen han sitter hos polisen, på häktet eller på behandlingshem. De tillfällen han sitter i fängelse är drogtillgången god, och enda begränsningen är om han kan skaka fram tillräckligt med pengar.

Han lever i utkanten av brottsligheten vilket gör att han kan finansiera sitt missbruk dels genom att agera mäklare dels genom att priserna på drogen blir lägre i grossistledet.

Men till stor del finansierar han sitt missbruk genom brott. Han stjälar videoapparater, bilstereos, kläder. Han gör inbrott i villor och i företag. Han bryter sig in i bilar. En del brott genomtänkta, andra enbart desperata.

Han blir regelbundet tagen av polisen, men sällan överbevisad om brott, varför han snart är tillbaka på gatan. Det hårda livet tär på honom i kombination med HIV-smittan och hepatit C leder detta till upprepade sjukvårdsbesök.

Han bor under denna period omväxlande hos flickvänner och kompisar. I början av året har han en lägenhet genom socialtjänsten i hemkommunen Huddinge. Han hyr den genom s.k. socialt kontrakt. Han mister lägenheten efter en ovanligt vild fest. Lägenheten måste totalsaneras innan ny hyresgäst kan flytta in. Han erhåller i långa perioder socialbidrag och under några månader också sjukpenning från försäkringskassan.

Senhösten 1995 skrivs han av socialtjänsten in på Ängslyckans behandlingshem. Avsikten är att han ska vistas där 6-8 månader. Ett ambitiöst rehabiliteringsprogram görs upp av hans socialsekreterare.

Under året drabbas Svempas dotter Julia av en svår depression som antas vara kopplat till hennes relation med pappan. Detta leder till att hon blir till föremål för åtgärder från PBU-verksamhetens sida.

4.3 1996 – På väg mot stupet och in på kåken

Februari 1996, i samband med en fjällresa man gör på behandlingshemmet återfaller Svempa till sitt missbruk. Han skrivs ut i förtid från Ängslyckan utan att ha något planerat för framtiden. Han får sitt socialbidrag, men merparten av tiden ägnar han åt kriminalitet för att få råd att missbruka. För att skaffa kontanter till en dygnsdos heroin till en kostnad av 1.000 kronor måste han ofta stjäla för 3.000 – 5.000 kronor för att av en hälare eller langare få droger till detta värde. I samband med dessa stölder, som ofta är klumpiga och utan minsta finess (Svempa är ofta desperat då han begår brotten) uppstår ofta skadegörelse för ytterligare flera tusen kronor (brytskador på bilar, dörrbyten på lägenheter, vandaliseringsskador då lägenheter genomsöks. Det är ingen överdrift att säga att för varje tusenlapp heroin som inhandlas med stulna pengar har det uppstått en samhällskostnad på olika vis som är femtio gånger större⁷.

⁷ För att inte överdriva denna mekanism har vi i kalkylmodellen antagit att en dygnskostnad för missbruk på 1.000 kronor leder till en direkt och indirekt kostnad i form av stöld som uppgår till fyratusen kronor

Han tas in för avgiftning ett par gånger våren 1995 men återfaller ganska snart eftersom han inte lyckas bryta med sitt gamla umgänge. Gång på gång blir han omhändertagen av polisen för sitt missbruk eller för att han uppträder störande. Han är ett välkänt namn på narkotikaroteln och inom socialtjänsten i Huddinge. Han är nu hemlös

Senvåren 1996 åker han fast för en serie stölder och inbrott och döms efter en kortare häktningstid till 6 månaders fängelse. Han avtjänar sitt straff på Täbyanstalten och kommer ut efter 4 månaders fängelsevistelse och blir nu satt under övervakning och tillhör därmed frivårdens domäner.

Hela hösten 1996 fortsätter han med sitt missbruk i olika omgångar. Han drabbas under denna period av flera allvarliga sjukdomstillstånd och tillbringar i ett par omgångar tid på medicinkliniken på Huddinge sjukhus. Sammanlagt ett tjugotal vårddygn.

Under delar av året uppbär Svempa sjukpenning från försäkringskassan, och under resterande tid socialbidrag. Han lyckas under denna tid etablera god kontakt med sin socialsekreterare i Huddinge som engagerar sig starkt i honom. En tid uppstår också en kort romans och de inleder ett kortvarigt men stormande förhållande. Han känner verkligen att han vill bryta med sitt föregående liv

4.4 1997 – Ut och in på behandlingshem

Strax efter årsskiftet tas Svempa in för avgiftning för att strax därefter inleda en lång behandlingsperiod även denna gång på Ängslyckans behandlingshem. Hans vistelse är denna gång planerad att vara 9 – 12 månader. Han anländer dit med de bästa föresatser, stärkt av att han de sista månaderna återknutit kontakten med sina barn, som han för första gången sedan 1988 firat jul tillsammans med.

Tiden på Ängslyckan blir bra för Svempa. Han är med några få undantag när, helt drogfri nästan hela första halvåret. Han till och med inleder ett arbete med att, på socialtjänstens bekostnad, rekonstruera sin dåliga tandstatus. Han är en flitig besökare på den lokala vårdcentralen. Vid ett par tillfälle uppstår återfall. En av gångerna i samband med en Rolling Stones konsert.

Man planerar i samförstånd med socialtjänsten en utskrivning och boende i en lägenhet med socialt kontrakt. Och strax efter midsommar (som Svempa för en gångs skull firar helt nykter) skrivs Svempa ut.

Man har nu ordnat arbete åt honom genom kommunens arbetsmarknadsenhet och han har en liten tvåa i Flemingsberg. Han har fått finansiellt stöd att möblera lägenheten. Under den varma sommaren trivs Svempa med det parkarbete han fått i kommunen. Han håller sig i stort sätt drogfri i veckorna, men firar desto mer på helgerna.

Inledningsvis håller han sig till alkohol och hasch, men allt eftersom tiden går blir inslagen av amfetamin och heroin allt vanligare. Inledningsvis löser han detta genom att ta av sin lön. Men ganska snart måste han återfalla till sina gamla invanda kriminella mönster att långa och begå småbrott. Hans från början prydliga lägenhet blir snart förvandlad till en häleridepå och ett litet grossistlager av amfetamin som han ”säljer på redovisning”. Han blir av med sitt arbete inom parkförvaltningen i slutet av oktober på grund av att han uteblivit flera gånger och kommit påverkad till jobbet. Droppen som fick bågaren att rinna över var att han berusad kört ner flakmopeden i den lilla sjön och därefter gått därifrån.

Under senhösten börjar först grannar och därefter socialtjänst och polis får klart för sig att det inte står rätt till i den lilla lägenheten. Trafiken av allt underligare typer bärandes TV-apparater, videobandspelare m.m. blir alltför uppenbar. I början av december gör polisen ett tillslag och hittar

mängder av stöldgods och en fullständig nedgången lägenhet. Svempa tillbringar jul- och nyårshelgen i häkte. Lägenheten måste totalsaneras och renoveras

4.5 1998 - In på kåken, ut från kåken och in i missbruk

I början av 1998 döms Svempa till 9 månaders fängelse. Åter en vistelse på Täbyanstalten. I början av denna vistelse får Svempa hjärtproblem och får vid upprepade tillfällen besöka Danderyds sjukhus. Vid ett part tillfällen vårdas han inom slutenvården på Danderyds medicinska klinik.

Under fängelsevistelsen är Svempa i stort sett drogfri. Under ett par permissioner får han dock återfall. Vid en av dessa avviker han och hämtas efter några dygn av polisen hemma hos en f.d. flickvän. I juni månad kommer han ut från anstalten.

Kommunen har åter en gång försökt hitta bostad för honom. Men inte lyckats. Han får tillfälligt bo hos en flickvän. En kvinna i 35-års åldern med två små barn och som bl.a. försörjer sitt missbruk genom deltidspstitution. Genom insatser från frivården, kommunens arbetsmarknadsenhet och kommunens socialtjänst lyckas han få en OSA-anställning vid gatukontoret. Han ska klippa gräsmattor och sköta rabatter. Jobbet passar Svempa bra. Under sommaren sköter han i stort sitt arbete och är med några få undantag på jobbet varje dag.

Helgerna är något mera vilda. Alkohol och amfetamin förekommer så gott som varje helg. Svempa blir utslängd från flickvännen. Men han har under tiden fått hjälp med en kommunal bostad. Åter en gång i Flemingsberg.

Under hösten tankar han sig fram där. Under september börjar han missköta sitt jobb på allvar och då han upprepade gånger uteblivet och uppträtt påverkad på arbetet mister han sin OSA-plats. Tillbaka till socialbidrag.

Missbruket accelererar på nytt och under hela hösten driver jakten på pengar till droger honom till att begå allt fler desperata brott. Korkade, dumma småbrott. Gång på gång blir han tagen av polisen för snatterier. Han uppträder berusad på stan och bli omhändertagen.

Vid flera tillfällen tas han in akut på akutmottagningen på Huddinge sjukhus. En gång för skallskador efter ett slagsmål. En annan gång för skärsår då han ramlat omkull i sin lägenhet och skurit sig illa. Hans hjärtproblem återkommer med oregelbundna intervall.

I november åker han fast för innehav av narkotika i samband med ett polisbesök i hans lägenhet. Det avbrutna straffet på Täbyfängelset få nu fullföljas och han får efter en tids vistelse på häkte en påbackning med ytterligare 6 månader.

4.6 1999 tillbaka på kåken, och så behandlingshem på nytt

Svempa är nu besluten att försöka bryta med sitt missbrukarliv. Han tänker mycket på sina barn som nu är 19 och 16 år gamla. Han vill desperat återknyta någon form av kontakt med dem. Detta utgör tillräckligt med motivation för honom att på fängelset ta itu med sitt liv. Han börjar träna och han börjar studera. Återfallen i drogmissbruk uppstår vid de återkommande depressioner han drabbas av. Han förskrivs antidepressiv medicin. Man börjar på allvar behandla hans medicinska problem som nu inte bara är hjärtproblem, HIV och hepatit C utan även drabbat bukspottskörteln

Han börjar också, tillsammans med socialtjänsten planera för tiden efter straffet. Och under våren omvandlas hans vistelse på fängelset till en paragraf – 34 vistelse på behandlingshemmet Ängslyckan

där Svempa numera är en välkänd figur. Det funkar bra för Svempa på Ängslyckan. Han är också i stort sett drogfri då han vistas där. Han mår bra i långa perioder, i synnerhet då barnen kommer på besök. Men ha oroar sig mycket för Patrik som dricker för mycket och umgås i olämpligt sällskap. Under sommaren flyter det på ganska bra. Han avviker vid ett par tillfällen och super friskt och tänder på rejält under några dygn för att ångerfylld återvända till Ängslyckan.

Under perioder blir han orolig och ångestfylld – minnena av hans historia hinner ikapp honom under de långa ljusa sommarnätterna. Till slut blir det för mycket och några veckor efter det att hans paragraf- 34-period är avslutad och ansvaret för hans vistelse övergår till socialtjänsten, står han inte längre ut. Han avviker och drar in till Sergels torg och handlar heroin för sina sparade pengar. Han tar en rejäl dos heroin på T-centralens toalett och hamnar i koma. Med ett nödrop undviker han att dö av denna överdos.

Nu är snurren värre än nånsin. Han bor över i kvartar hos prostituerade flickbekanta. Hans brottslighet är nu mer omfattande än nånsin, men brotten blir allt mer och mer ogenomtänkta och korkade. Som ett under undgår han att åka fast. Hela hösten och förvintern blir ett enda stort rus för honom. Avbrutet endast av korta perioder av avgiftning och drogfrihet.

Nyårsafton 1999 tillbringas han i en knarkarkvart i ett rivningshus på Södermalm tillsammans med några polare.

4.7 Tiden därefter

Så här fortsätter Svempas liv på det sluttande planet. För varje år blir hans allmäntillstånd allt sämre. Hans kropp slits hårt. Hans missbruk fördjupas. Han utnyttjar alla droger han kan komma över. Han åker ut och in på fängelser. Socialtjänsten tröttnar och erbjuder allt mindre till Svempa. Han blir hemlös och uteliggare.

Han avlider i en portgång på Söder efter en överdos av heroin den 23 december 2005

5. VAD KOSTAR SVEMPAS MISSBRUK SAMHÄLLET?

I detta kapitel redovisar vi de kostnader som Svempa förorsakar samhället genom sitt missbruk under den femårsperiod (1995-2000) vi redovisat ovan. Vi har försökt följa hans liv i detalj och studerat hur han genom det beteende vi ovan beskrivit förorsakar olika samhällskostnader.

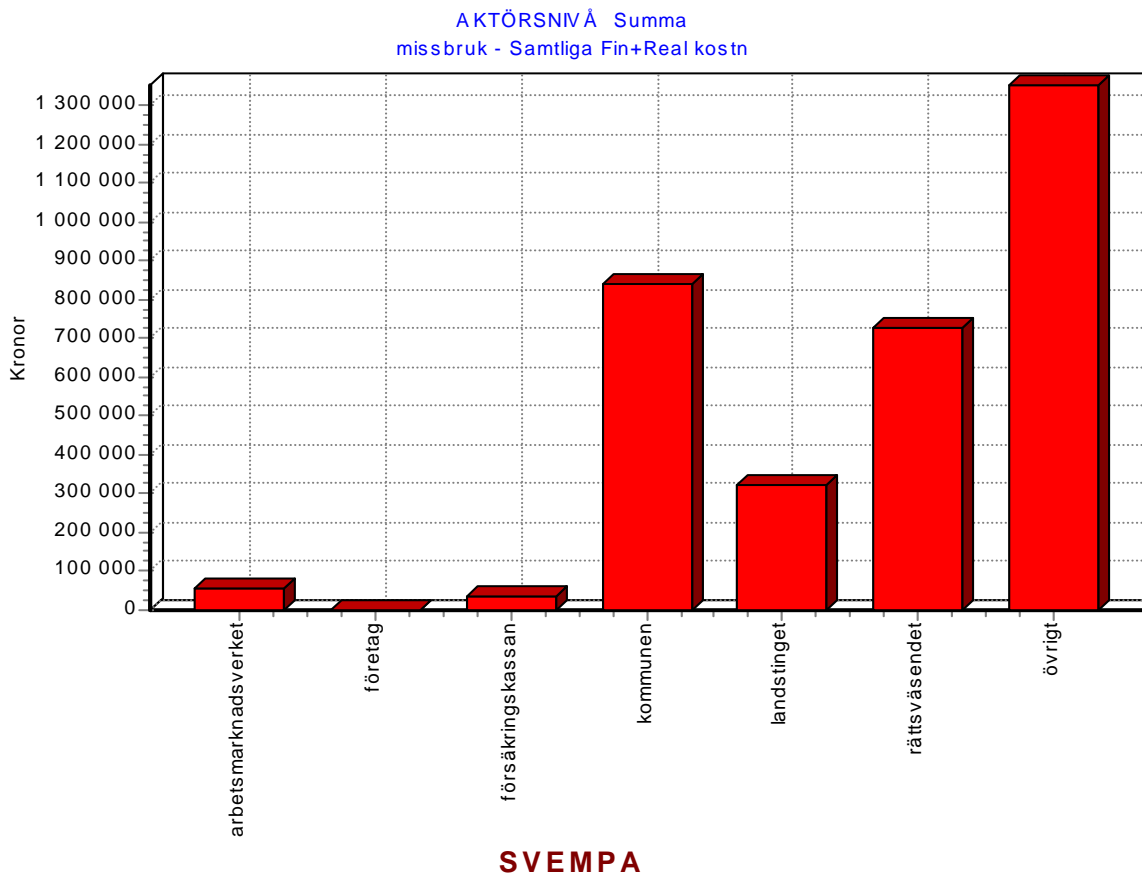
Vi redovisar först resultaten översiktligt för att därefter bryta ner dem på myndighetsnivå. Alla resultat i detta och kommande kalkylavsnitt avser effekter för en femårsperiod (noga räknat perioden 1995-2000) om inget annat anges.

5.1 Totalt

Kostnaderna för Svempas missbruk är stora för samhället i sin helhet. I figuren nedan kan vi se de totala kostnaderna för femårsperioden. Vi ser då att de för hela perioden uppgår till cirka 3.300.000 kronor eller **670.000 kronor på årsbasis**.

Den dominerande kostnaden är det som ryms inom rubriken övrigt. Här finner vi första hand kostnaderna för alla de brott framförallt i form av stölder och inbrott som Svempa begår (men även andra kostnader såsom kostnader för bostadsföretag och störning). Vi har i kalkylen varit

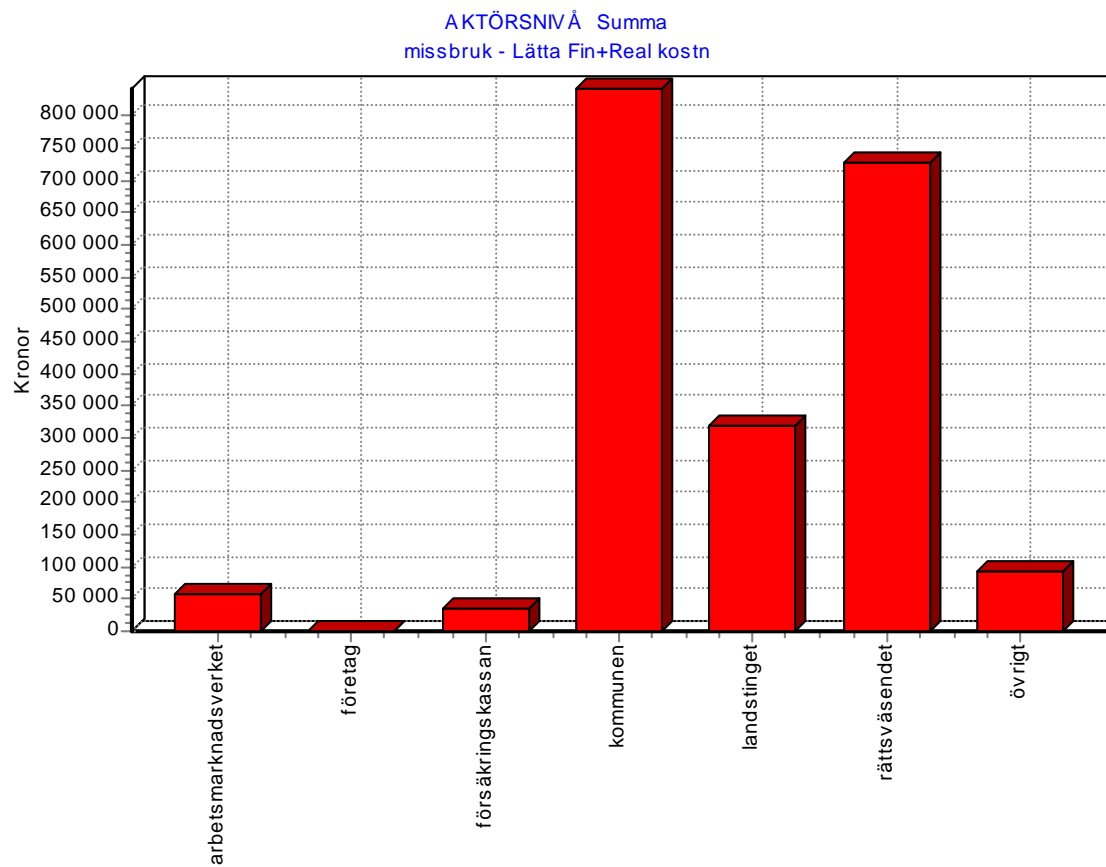
utomordentligt återhållsamma med denna kostnadspost för att inte genomslaget ska bli för stort. Vi har under perioden antagit att Svempas brottslighet för att finansiera sitt missbruk har uppgått till mellan 50 och 60 sådana brott per år, eller drygt ett sådant brott per vecka, vilket måste anses vara mycket lågt. Trots detta får denna aktivitet ett betydande genomslag i kalkylen.



Därför kan det vara av vikt att bryta ut kostnaderna för dessa stölder ur denna post, som är vår kalkyls mest svårkontrollerbara och osäkra del, och titta på hur de totala kostnaderna då ser ut. Detta beskrivs i diagrammet nedan. Vi ser då att **de totala kostnaderna sjunker till cirka 2.100.000 kronor för femårsperioden eller drygt 420.000 kronor på årsbasis⁸.**

Precis som i föregående diagram ser vi att **rättsväsendet, kommun och landsting är de stora finansierarna av Svempas missbruk**. Man kan lite tillspetsat hävda att varje Svempa genererar drygt en heltidstjänst inom den offentliga sektorn. Svempas indirekta roll som arbetsgivare är inte obetydlig. Ganska naturligt förekommer Svempa endast i mycket begränsad utsträckning som en utgiftspost för försäkringskassa och arbetsmarknadsmyndigheter – han har sällan sjukpenninggrundad inkomst och han står långt från arbetsmarknaden. Bilden hade blivit helt annorlunda om han under resans gång hade förtidspensionerats eller sjukpensionerats, då hade detta lett till betydande omfördelningar mellan bl.a. kommun och försäkringskassa.

⁸ de kvarvarande delarna av posten "övrigt" utgörs av bl.a. kostnader för bostadsföretag, störning etc.

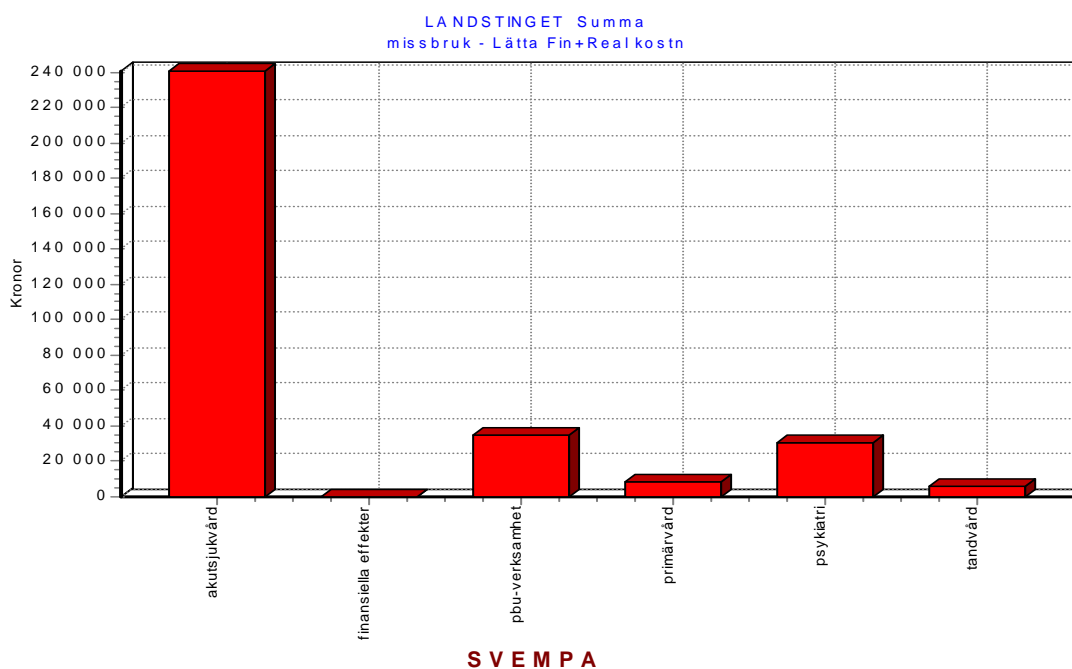


SVEMPA

5.2 För Landsting

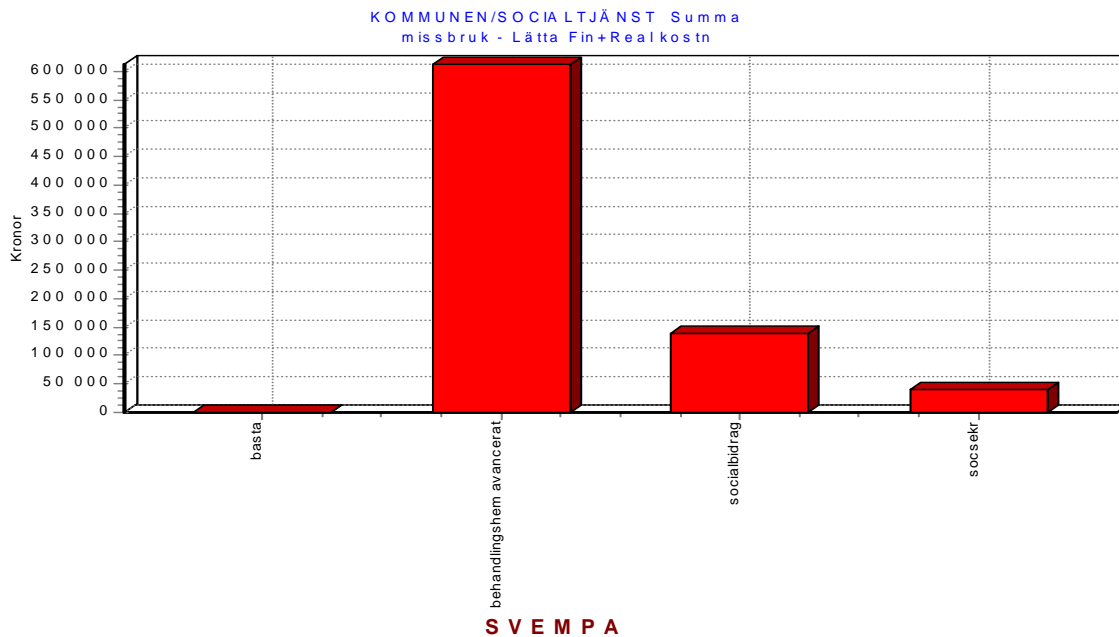
Landstingets kostnader, som uppgår till totalt cirka **320.000 kronor under perioden eller cirka 65.000 kronor på årsbasis**, fördelar sig mellan flera olika vårdgrenar allt från kostnader för besök inom primärvården, via tillfälliga nedslag inom psykiatrin till kostnader för den behandling inom PBU som Svempas barn får genomgå som en indirekt följd av pappans missbruk.

Men den allt dominerande delen utgörs av de kostnader som uppstår inom akutsjukvården vilka i sin tur dels består av vårddygnskostnader för de dygn då Svempa till följd av de olika sjukdomar missbruket leder till tas in för vård och dels av alla de akuta vårdssituationer hans våldsamma liv leder till. Dessutom uppstår kostnader vid ett antal tillfällen för avgiftning.



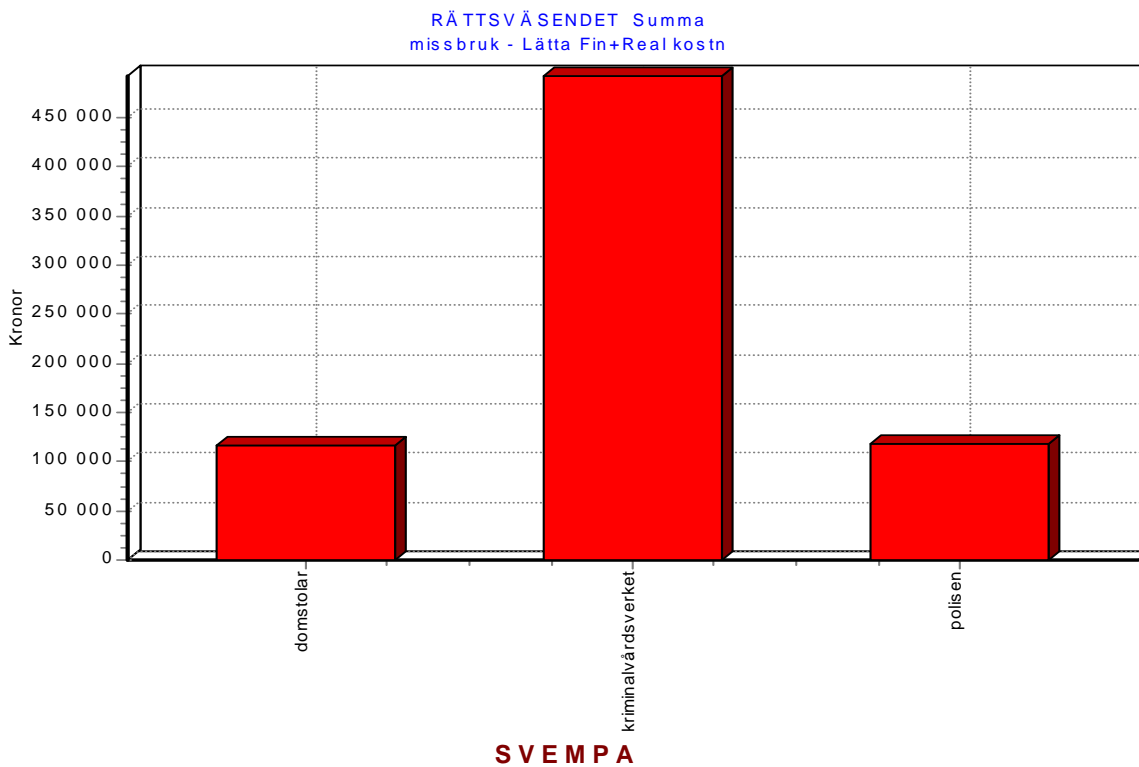
5.2.1 För kommun

De kommunala kostnaderna för Svempa uppgår till **790.000 kronor** eller **cirka 160.000 kronor på årsbasis**. Den dominerande posten utgörs av kostnaderna för vistelse på behandlingshem. Till detta kommer kostnader för socialbidrag och den socialsekreterartid som Svempas fall kräver. Svempa tillhör den sortens klienter som man ibland upplever att de "äter upp" de enskilda socialsekreterarna. Svempa till kategorin mycket tids- och resurskrävande klienter.



5.3 För rättsväsendet

Rättsväsendets kostnader som uppgår till totalt **725.000 kronor för femårsperioden eller 145.000 kronor på årsbasis**, domineras naturligtvis av kostnaderna för Svempa inom kriminalvårdsverket (framförallt kostnaderna för Svempas fängelsevistelse). Till detta kommer kostnader för Svempa inom domstolarna (rättegångskostnader av olika slag) och inom polisen (omhändertagande, ingripanden, tillnyktring).



6. SVEMPAS LIV PÅ BASTA

6.1 Inledning

Nej, så gick det inte till. Svempa gick inte under i sitt missbruk och han dog inte alls i en portgång på Söder dagen före julafton 2005. Han hade tur. Så här gick det i stället till.

I slutet av 1994 tar en kompis med Svempa på ett möte som arrangerats av RFHL⁹. Mötet äger rum på ABF-huset i Stockholm och här får Svempa för första gången höra talas om ett kooperativ i Italien som drivs av gamla missbrukare – San Patrignano. Han får nu för första gången höra talas om det som kallas Basta och som är den svenska motsvarigheten. Detta blir ett frö som börjar gro i honom. Han återkommer till detta gång på gång. Både i nyktert och påtönt tillstånd.

Eftersom Huddinge kommun är en av de kommuner som varit med om att stödja tillkomsten av Basta får han möjlighet att i december komma till Basta för ett rekryteringssamtal. Genomsvevigt och nervös infinner han sig till detta samtal luciadagen 1994. Han möts där av två före detta missbrukare – en kooperatör som heter Kenta och en provkooperatör som heter Pia. De ”grillar” honom ordentligt under ett par timmars tid för att få en bild av hans motivation och vad han kan bidra med på Basta. Han får också tillfälle att gå runt och titta på stället.

6.2 Lärlingsfasen 1995-96

Intervjun gick bra. Svempa får komma till Basta i januari 1995. Vistelsens finansieras under de första tolv månaderna av Huddinge kommun. I början av sin vistelse är han som alla andra nya lärlingar på Basta en aning vilsen och sökande. Han växlar mellan att arbeta inom olika delar av Bastas verksamhet; hundpanget, köket, i skogen. Under våren börjar han alltmer anpassa sig till livet på Basta. Hans oro avtar något, kanske våren och sommaren gör sitt till för att skapa en sorts lugn hos Svempa.

I slutet av april inträffar det som inte får hända. En av lärlingarna tar med amfetamin till Basta och Svempa tillsammans med en handfull andra ”Bastianer” tänder på. Som alltid på Basta upptäcks detta mycket snart av Kenta och Harry (personer i företagsledningen med gedigen missbrukarerfarenhet med sig i bagaget). Och med omedelbar verkan får Svempa och de övriga lämna verksamheten.

För Svempas del leder detta till en kort men intensiv period av drogmissbruk, men redan efter några veckor lägger han in sig för avgiftning och han får (ångerfull) komma på ett nytt rekryteringssamtal på Basta. Detta leder till att han på nytt får påbörja sin lärlingsperiod. Denna gång hamnar han tämligen omgående i snickeriet och det visar sig att han får användning för sina gamla kunskaper som byggnadssnickare. Snickeriet är nu inne i en intensiv period. Man bygger designmöbler för ett par exklusiva möbelbutiker i Stockholm och levererar dessutom flera kompletta hotell- och restauranginredningar. Snickeriet är vid denna tidpunkt en viktig del av Bastas intäktssida.

Men Svempa är en orolig själ, han tjarar ständigt på Harry om att få byta arbetsplats. Men Harry står på sig och hävdar att Svempa måste lära sig stå ut och vara uthållig.

⁹ Riksförbundet för hjälp åt narkotika- och läkemedelsberoende

6.3 Provkooperatör 1996-97

Svempa stretar på inne på snickeriet och gör ett bra jobb. Men för övrigt är han samma slängiga och tonårsgängliga gnällspik som tidigare. Men gradvis, mycket sakta börja det svänga. Han tar allt mer och mer ansvar för arbetet i snickeriet och under 1996 börjar han räknas till gamlingarna på Basta.

I slutet av 1996 blir han tillfrågad och tar nästa karriärsteg på Basta – han blir provkooperatör, vilket både leder till löneförhöjning och större frihet i livet vid sidan av arbetet.

Men det verkliga lyftet för Svempa kommer då Basta under 1997 påbörjar ett EU-projekt med inriktning på dataverksamheter. Han blir genast intresserad av att gå en grundutbildning i data. Han får besked om att han inte kommer med vid de första utbildningstillfällena. Han blir besviken men klarar av att hantera det trots allt. Redan detta är en stor seger för Svempa som är van att hantera besvikelser med att ta droger.

Men han är ihärdig och fortsätter att be om datautbildning och kommer i ett senare skede med på en 6 veckors halvtids grundutbildning som ger honom ett så kallat datakörkort. Det här med data visar sig vara Svempas grej. Han kommer så småningom också in på fortsättningskursen.

Basta söker vid denna tid dessutom efter Bastianer som vill utbilda sig till datalärare. Två plockas ut och Svempa är en av dessa. Han som tidigare varit ”valpig” och omogen lugnar sig och börjar ta mer ansvar för olika saker på Basta

Under -98 arbetar han och hans kollegor som datalärare. De framställer utbildningsmaterial etc. Över huvudtaget tar Svempa mer ansvar för olika saker på kooperativet. Han vill nu inte byta arbetsplats längre. Svempas betraktas nu gradvis mer och mer som en av stöttepelarna på Basta

6.4 Kooperatör 1998-99

I mars 98 lämnar Sture, en av nyckelpersonerna på företaget, i all hast Basta. En av Stures uppgifter var att ha hand om kontantkassan på företaget. Detta är en central, svår och komplicerad men mycket viktig uppgift för att få vardagen på Basta att fungera. Svempa åtar sig efter kort betänketid denna otacksamma syssla. Samtidigt som han fortsätter med allt dataarbete.

Sture hade dessutom som huvudsaklig uppgift haft att arbeta med Bastas datasystem. Svempa är nu villig att lära sig till systemtekniker och börjar sätta sig in i detta. Under hela 1999 arbetar han som datasystemansvarig på ett förtjänstfullt sätt. Under våren -99 åker han och hans kollega, dataläraren, till Holland och besöker Bastas EU partner där.

Dataverksamheten har nu blivit en av Bastas stora intäktskällor och tack vare insatser från Svempas sida plockar man hem flera stora uppdrag i 100.000 kronorsklassen.

Under slutet av 1998 och början av 1999 aktualiseras frågan om Svempa ska kunna få bli kooperatör och därmed delägare till Basta. I juni 1999 blir han av en enig stämma invald som ny kooperatör på Basta

I slutet på 1999 och en bit in i 2 000 genomgår Svempa en interferonbehandling för sin hepatit C och mår till och från fysiskt och psykiskt dåligt av behandlingen. Trots detta fortsätter han ihärdigt, om än i lägre takt att arbeta vidare med datafrågorna.

Då vi närmar oss slutet av 1999 har Svempa etablerat sig väl på Basta. Han har återknutit relationen med sina barn som regelbundet besöker honom på Basta. Hans missbrukarmönster är brutet och trots att han kämpar på med olika krämpor som utgör fördröjda effekter av hans missbrukshistoria ger han

inte upp utan förkovrar sig ständigt. Livet ser ganska ljust ut för honom då vi lämnar honom mitt under millenniumfirandet nyårsafton 1999 och han är på väg ut på balkongen i stora huset för att betrakta det fyrverkeri man anordnat på Basta för att fira det nya årtusendet.

7. DE EKONOMISKA KONSEKVENSERNA AV BASTA

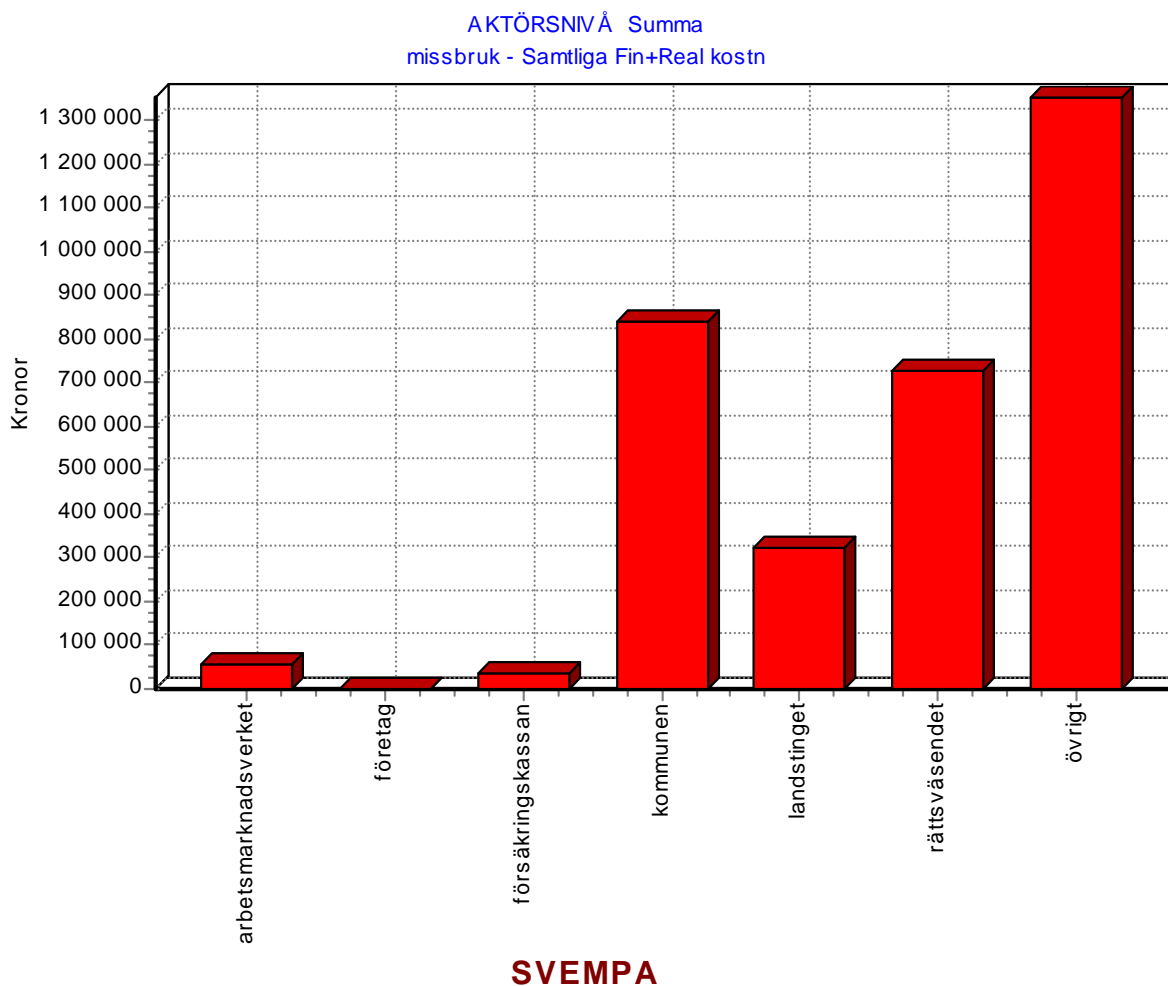
7.1 Inledning

Det övergripande syftet med Basta är att stödja missbrukares väg tillbaka till ett normalt liv. Men ur ett samhällsperspektiv leder detta också till att då Svempas liv tar en ny vändning upphör ett stort antal kostnader för samhället. Allt från socialbidrag till fängelsekostnader. **Dessa kostnader som inte längre uppstår utgör den samhälleliga vinsten av Basta som företag.**

För att erhålla denna vinst erfordras, precis som kring alla andra vinster, en investering. Denna investering utgörs av den kostnad olika samhällsaktörer betalar till Basta för det första årets vistelse. I kalkylen nedan vill vi skildra de sammanlagda ekonomiska effekter (både i form av kostnader och intäkter) som uppstår för samhället av Bastas inverkan på Svempas liv

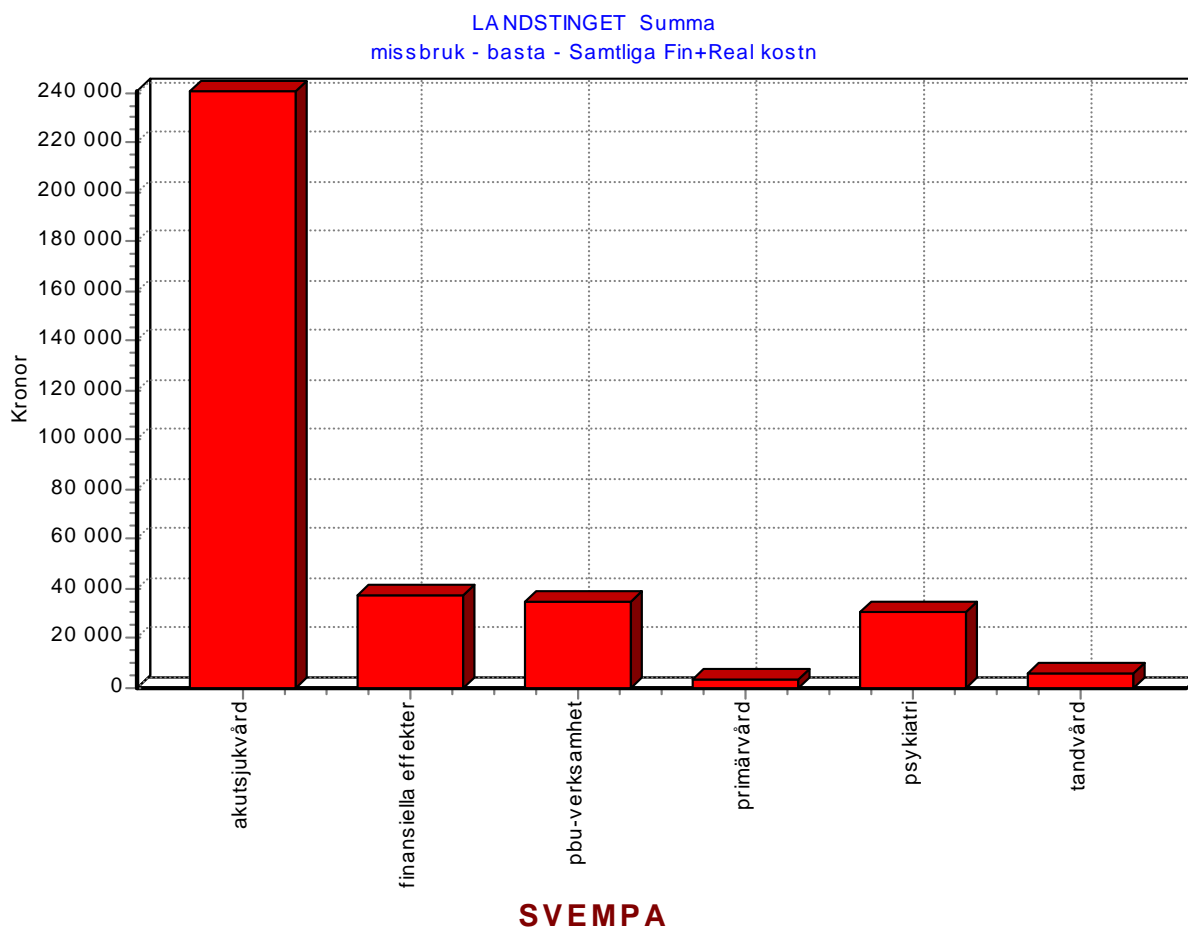
7.2 Samhällets vinster i stort

Den totala samhällsvinsten av Basta, sedan kostnaderna för vistelsen där är borträknad visas i diagrammet nedan och uppgår till **3.300.000 kronor för femårsperioden eller 660.000 kronor på årsbasis**. Vi ser att den verkligt dominerande vinsten utgörs av posten bakom vilken stöder utgör den största enskilda komponenten. En tanke som man inte kan undgå att tänka är att huvuddelen av alla dessa stöder i en eller annan form ersätts ersätts av olika försäkringsbolag. Borde då inte dessa bolag se det som en angelägen fråga att av rent egenintresse stödja verksamheter som Basta?



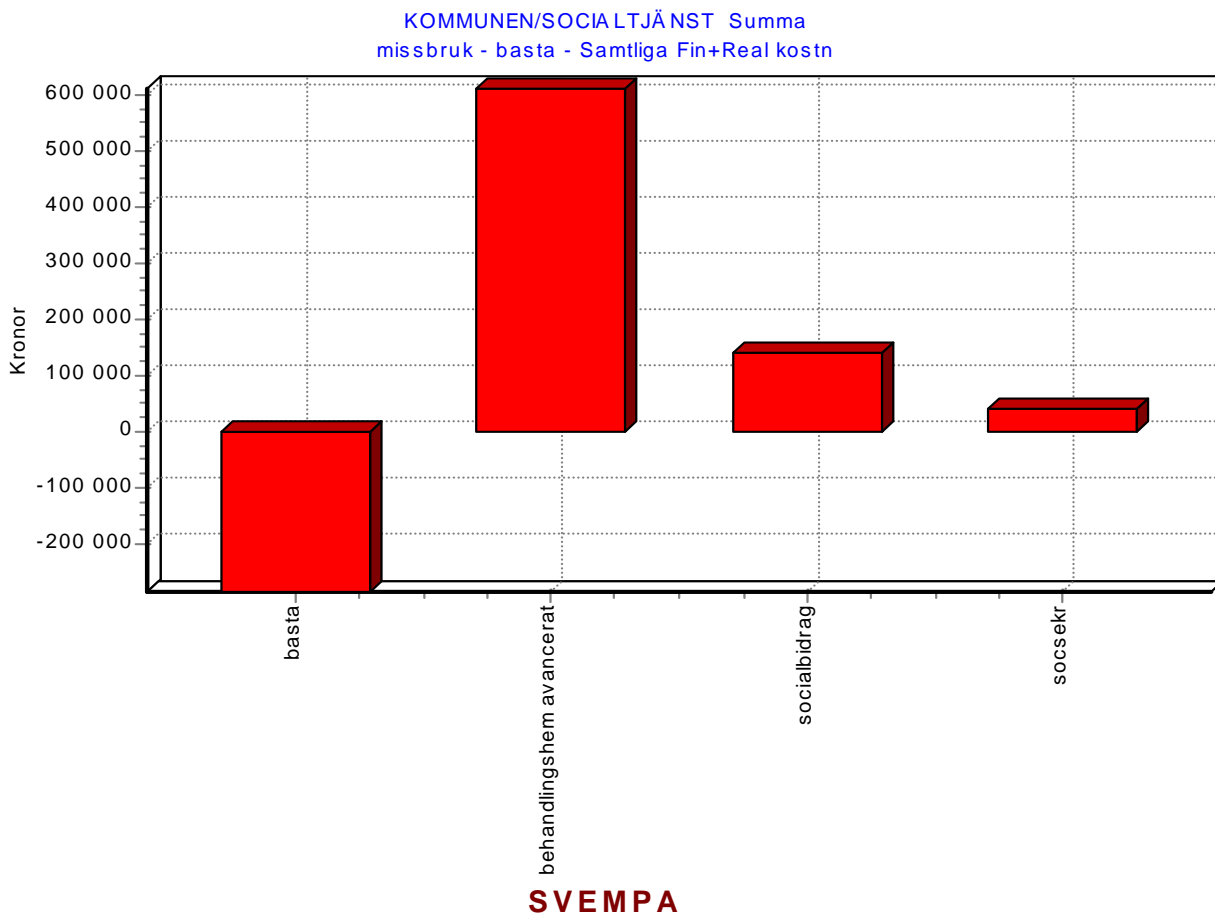
7.3 Landstingets vinster

Landstingets vinster, **totalt 350.000 kronor för hela perioden eller 70.000 kronor på årsbasis**, utgörs naturligtvis i första hand av minskade sjukvårdskostnader. Men intressant kan också vara att notera att det uppstår en finansiell vinst för landstinget eftersom Svempa från och med fjärde året på Basta etablerar sig som skattebetalare. Denna post är blygsam i denna inledningsfas, men uppgår trots allt till cirka 40.000 kronor för femårsperioden.



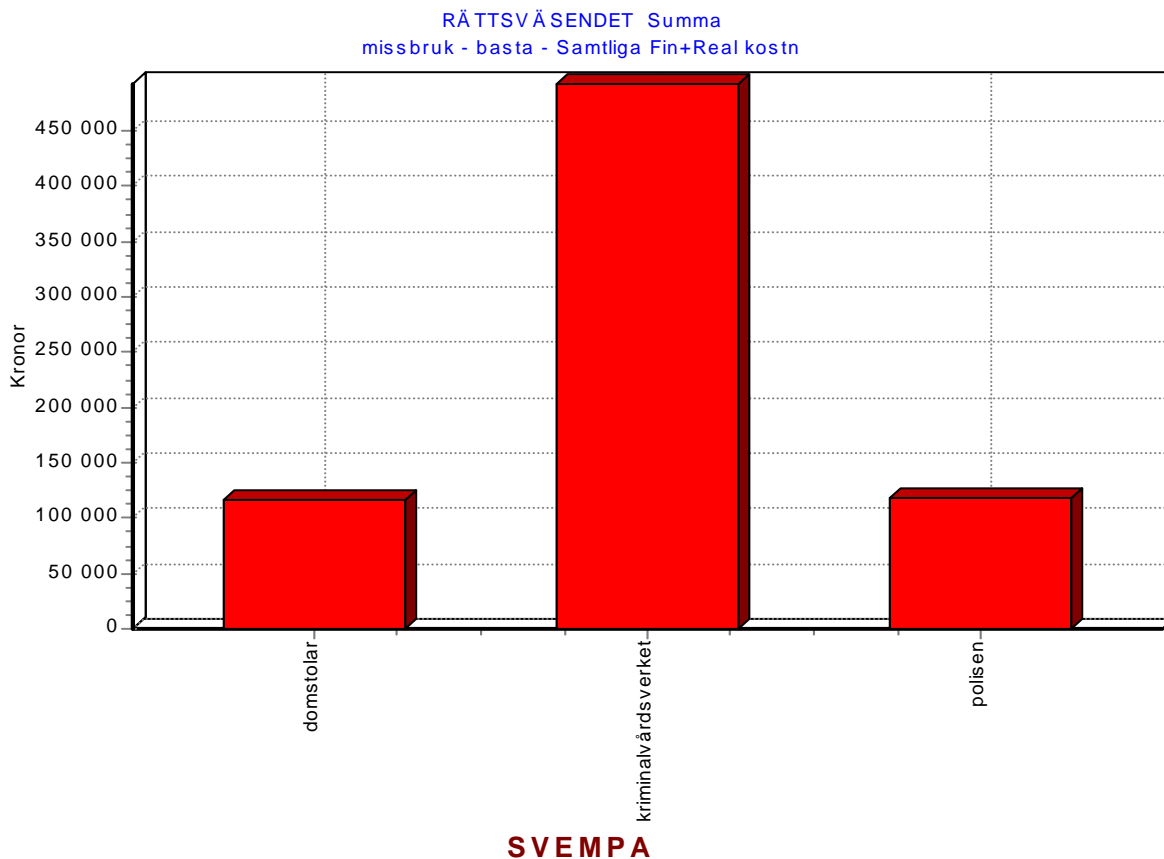
7.4 Kommunens vinster

I vår kalkyl har vi utgått från att det är kommunen som betalar det första årets vistelse på Basta, vilket redovisas i diagrammet nedan. Den totala nettovinsten för kommunens räkning uppgår trots detta till cirka **625.000** för femårsperioden eller **125.000 kronor på årsbasis**. I detta finns också en viss finansiell intäktssida i form av influten kommunalskatt.



7.5 Rättsväsendets vinster

För rättsväsendet innebär Svempas liv på Basta att han, vid sidan av det korta återfallet, praktisk taget försvinner som en kostnadspost och den totala vinsten uppgår till cirka **725.000 kronor för femårsperioden eller 145.000 kronor på årsbasis.**



8. UTBLICKAR

Vi har fram till nu beskrivit effekterna av Svempas liv med och utan Basta utifrån ett allmänt perspektiv. I kommande avsnitt vill vi mera fokusera på frågan om Svempas liv som ett beslutsproblem för offentliga beslutsfattare genom att introducera några olika perspektiv.

8.1 Svempa som ett investeringsobjekt

8.1.1 Det kommunala investeringsbeslutet

Vårt första perspektiv handlar om att se Svempas vistelse på Basta som ett investeringsproblem. Vi kan då ställa kostnaderna för Svempa utan Basta mot de förväntade intäkterna för honom av ett liv på Basta. Problemet man ställs inför är att kostnaderna utan Basta är tämligen givna och säkra, medan intäkterna från vistelsen på Basta är beroende av i vad man vistelsen där fullföljs och blir framgångsrik. Man får helt enkelt göra en **riskkalkyl**, dvs. bedöma **sannolikheten av en lyckad vistelse** på Basta och mot bakgrund av detta göra en bedömning av de förväntade intäkterna.

För att göra detta måste vi ha en uppfattning om denna sannolikhet. Cirka hälften av personerna på Basta fullföljer sin vistelse framgångsrikt och planenligt¹⁰. Med andra ord kan man, med denna definition som grund, förvänta sig att **varannan Svempa lyckas med sin vistelse där**.

Kostnaderna för en vistelse på Basta blir då för berörda kommuner¹¹; 285.000 kronor för varje individ som kommer till Basta¹². Det behövs två sådana individer för varje lyckat fall (detta mot bakgrund av en framgångsfrekvens på 50%) dvs. **kostnaderna för en framgångsrik Svempa blir cirka 570.000 kronor**. Samtidig är samhällsvinsterna för en Svempa som lyckas 2.220.000 kronor (vilket utgör vinsterna av en lyckad rehabilitering (om vi bortser från eller räknar bort kostnaderna för stöder som får en onaturligt stor tyngd i kalkylen) vilket vi visat tidigare. Detta betyder att **den investering en vistelse på Basta innebär leder till en avkastning på insatt kapital på cirka 390% under en femårsperiod**, en tämligen respektfull siffra, väl i nivå med de mest framgångsrika företagen på Stockholmsbörsen.

Om man nu anser eller tror att framgångsfrekvensen på Basta är något lägre och att två av tre som kommer till Basta misslyckas leder till att för varje framgångsrik Svempa uppstår kostnader för ytterligare två personer, dvs. man får en total investeringskostnad på cirka 850.000 kronor. Men även nu blir vinsten 2.220.000 kronor. Dvs. **med en misslyckandegrad på cirka 65% blir fortfarande samhällsvinsten 260% på insatt kapital under en femårsperiod**.

¹⁰ med framgång menar vi i just detta avseende att man fullföljer sin vistelse på Basta under 12 månader utan oplanerade avbrott eller avvikelser

¹¹ vi utgår här från att det är kommunen som finansierar det första årets vistelse på Basta.

¹² kostnaden består i allt väsentligt av dygnskostnaden för rehabilitering på Basta multiplicerat med 365 plus de handläggningskostnader detta är förknippat med

8.1.2 Effekterna av ett omedelbart återfall

Men vad händer med de individer som kanske är på Basta under ett år för att omedelbart efter det att vistelsen har avslutats återgår till sitt tidigare missbrukarliv. Kalkylen är tämligen enkel. För var och en av dem uppstår en kommunal kostnad på samma sätt som i kalkylen ovan på 285.000 kronor.

Intäkten av detta utgörs av de uteblivna kostnader som inträffar under ett genomsnittligt år för Svempa i vår kalkyl dvs. Cirka 450.000 kronor. Även i detta fall kan man säga att **avkastningen på den investering som kommunen gör genom att Svempa vistas på Basta uppgår till cirka 160% trots att personen ifråga samma dag som vistelsen på Basta upphör, återgår till sitt missbruk.**

Om man uttrycker sig ännu mera spektakulärt kan man säga **att varje dag Svempa vistas på Basta leder till en samhällsvinst på 400 kronor**, vilket utgör skillnaden mellan vad han en genomsnittlig dag kostar samhället om han missbrukar (1200 kronor per dag) och om han är på Basta (800 kronor per dag)¹³.

8.2 Basta i ett större sammanhang – det sociala bokslutet

Basta är ett företag som ingår i det som brukar kallas den sociala ekonomin. För vanliga företag anses ofta att det bokslut man redovisar i form av resultat- och balansräkning på ett korrekt sätt återspeglar det samhällsvärde som företaget representerar. Man brukar i detta sammanhang bortse från det man i ekonomisk teori kallar externa effekter.

Många företag i den sociala ekonomin anses vid sidan av det företagsmässiga bokslutet **producera samhällsliga mervärden** vid sidan av de värden som redovisas i företagets bokföring. Det vill säga, företaget skapar samhällsnytta i form s.k. positiva externa effekter, som är osynliga för företaget i dess bokföring, men högst påtagliga för samhället

För ett företag som Basta kan man säga att vid sidan av den egentliga företagsproduktionen producerar man som avsedd men ej bokförd biprodukt **samhällsnyttan; ”eliminerat missbruk”**. För det är just detta som kanske är den viktigaste produkten av Bastas verksamhet – sett ur ett samhällsperspektiv.

Sålunda bör alla de effekter som uppstår till följd av det eliminerade missbruk som är ett resultat av verksamheten vid Basta medräknas i ett sådant socialt bokslut. Dessa effekter kan grovt räknat delas upp i två delar. Dels en kostnads- eller investeringssida (vad det kostar olika aktörer att verksamheten vid Basta äger rum – t.ex. rehabavgiften för en kommun de första tolv månaderna), dels en intäktssida

Låt oss därför titta på dessa frågor i två steg.

8.2.1 Bastas företagsekonomiska bokslut

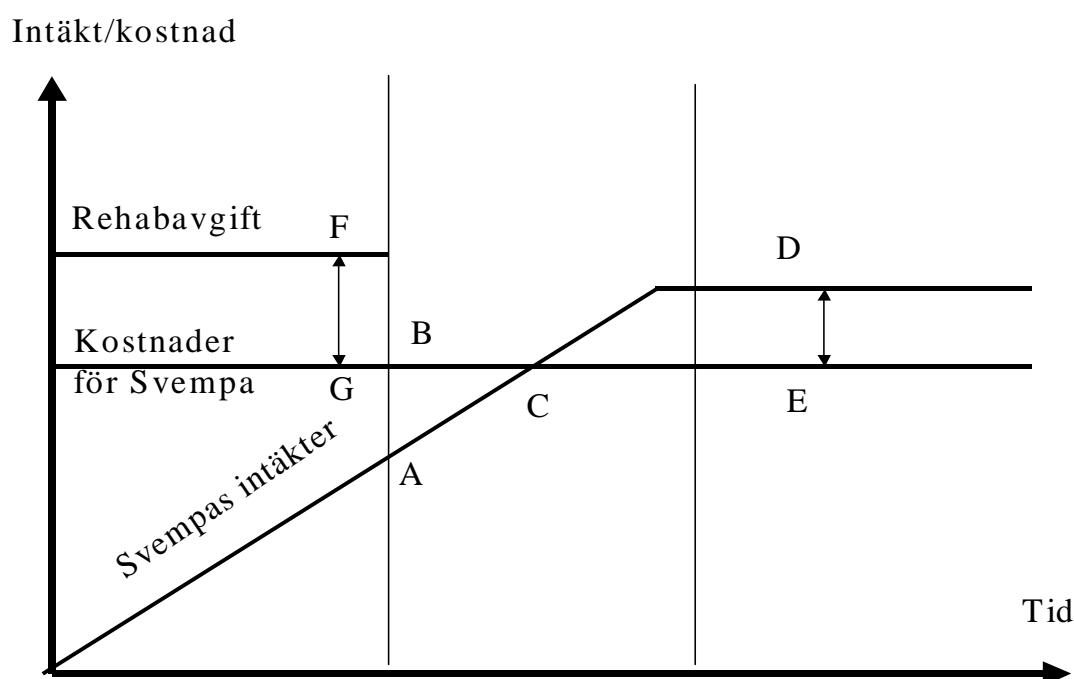
Då Svempa kommer till Basta finansieras hans första tolv månader på företaget med en s.k. rehabavgift. Denna uppgår för närvarande till 780 kronor per dag. Denna kostnad räcker för att med en viss marginal finansiera de kostnader som Svempa genererar på företaget omfattande allt från bostad och mat via administration och annan overhead till fritidskostnader, kläder och fickpengar

¹³ detta förhållande gäller naturligtvis även för alla andra former av behandlingsinstitutioner, vilket vi visade redan i slutet av 70-talet i rapporten ”Det blir för dyrt”

Då de tolv månaderna har gått upphör all sådan extern finansiering av Svempa och företaget ska bära denna kostnad med egna medel. Grundtanken är helt enkelt att Svempa själv ska skapa de intäkter som behövs för att hans vistelse i alla avseenden finansieras.

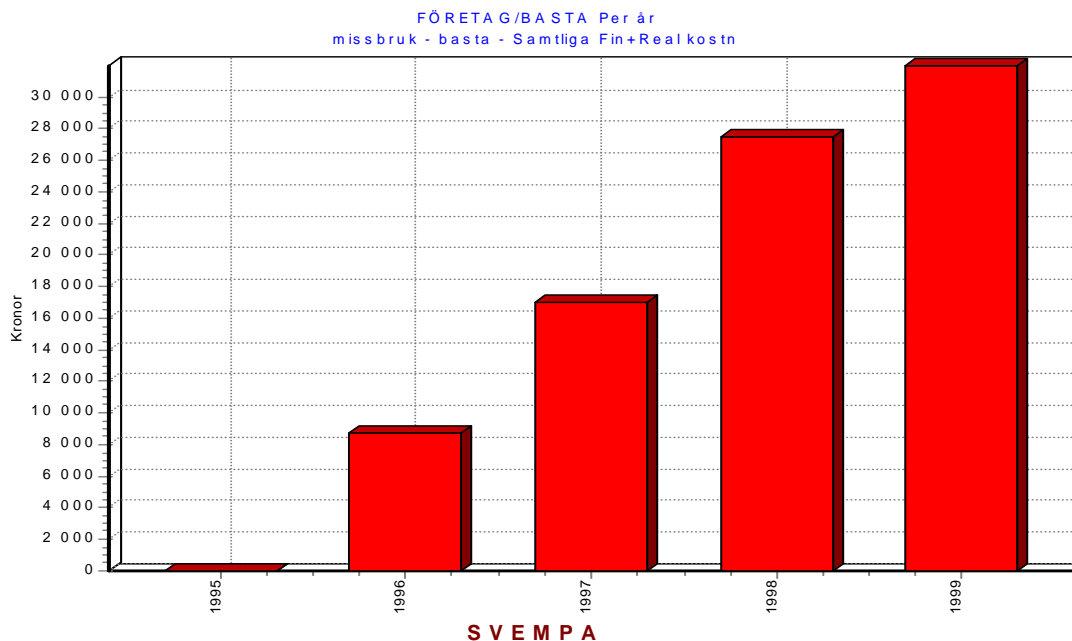
Erfarenheten visar dock att så sällan är fallet. I regel tar det längre tid än dessa tolv månader för Svempa att komma upp i denna intäktsnivå. Ofta så lång tid som 24 månader eller mer. I figuren nedan har vi visat en principiell skiss över hur Svempas intäktsbidrag växer över tid. Vi ser då att det finns en kritisk period – tiden mellan det att den köpta rehabersättningen upphör och den tidpunkt då Svempa bär sina kostnader genom eget arbete. Under denna period leder Svempas närvaro på Basta till att ett visst underskott uppstår. I figuren markerad med triangeln ABC.

Detta underskott finansieras dels solidariskt av alla "Svempor" som redan passerat denna punkt och som skapar en vinst för företaget (i figuren markerad av avståndet D-E) dels av det överskott som uppstår till följd av att rehabavgiften är satt något högre än den faktiska kostnaden för de tolv månaderna (i figuren markerad av avståndet F-G)



Då vi kalkylmässigt och mera konkret betraktat Svempas bidrag till Bastas vinst har vi gått tillväga på följande vis. Vi har tagit den totala vinsten för företaget och delat med antalet manmånader för Basta. Ur detta har vi fått en (mycket grov) genomsnittssiffra för den enskildes bidrag till Bastas vinst på månadsbasis. Därefter har vi för Svempas del gjort ett antagande om att han gradvis ökar sitt bidrag till denna vinst från noll månader under det första året till 11 månader det femte året. Vi ser resultatet i figuren nedan.

Vi ser då att vi nu med konkreta siffror får ett likartat mönster som en den principiella figuren ovan.



Vi kan då se att Bastas bokslut visar på en total vinst under femårsperioden för Svempa på cirka 85.000 kronor eller cirka 17.000 kronor på årsbasis. Men vad som också är intressant är att Svempa från och med det femte året kan antas skapa ett nettovinstutrymme på årsbasis (sedan kostnader och investeringar borträknats) som är ungefär 32.000 kronor.

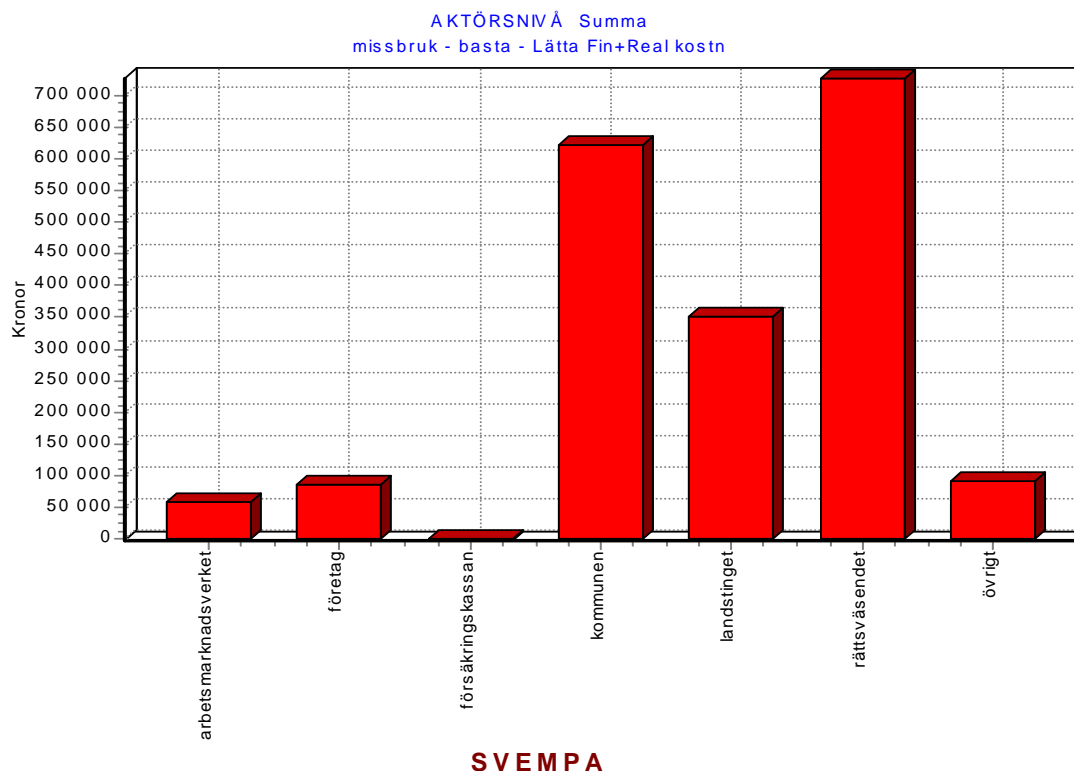
8.2.2 Bastas sociala bokslut

Men låt oss nu se hur detta bokslut för Svempa förändras om vi för in ett samhällsperspektiv. Utan att göra alltför stora anspråk på en genomtänkt terminologi skulle vi då kunna definiera **det sociala bokslutet som alla de påvisbara och ekonomiskt registrerbara effekter som uppstår för samhället till följd av Basta.**

Man skulle kunna säga att det sociala bokslutet bygger på samma siffror vi redovisat tidigare i avsnittet kring Bastas samhällsekonomiska, men att man **med begreppet socialt bokslut tar ett sorts aktörsperspektiv, dvs. vi studerat bokslutet ur olika samhällsaktörers perspektiv.** På så sätt skulle man kunna tala om ett kommunalt socialt bokslut eller ett socialt bokslut sett ur rättsväsendets perspektiv.

Vi ser då, i figuren nedan, att **det sociala bokslutet visar på en samhällsvinst under fem år som är 1.930.000 kronor eller cirka 385.000 kronor på årsbasis** (vi räknar här ej med vinsterna av uteblivna stölder som är borttagna ur kalkylen). Vi ser också att den delen av det sociala bokslutet som utgörs av Svempas bidrag till företagsvinsten vid Basta (totalt sett 85.000 kronor vilket vi diskuterat i föregående avsnitt) i det större sammanhanget reduceras till en mycket liten del (cirka 4,5%) av det totala sociala bokslutets vinst för femårsperioden. Vi identifierar detta under rubriken företag i diagrammet nedan. Vi kan också se hur denna vinst i det sociala bokslutet fördelar sig mellan olika aktörer.

Om vi t.ex. utgår från det kommunala perspektivet, eftersom kommunen ofta är den aktör som betalar för vistelsen på Basta, ser vi att den kommunala delen av det sociala bokslutet visar på ett överskott på drygt 600.000 sedan kostnaderna för de första tolv månaderna på Basta är betalda.



8.3 Svempa i ett långsiktigt perspektiv

Svempa är då vi inleder vår kalkyl cirka 40 år. Vi vet att personer som Svempa har en benägenhet att dö i förtid. Men låt oss göra några intressanta antagande om Svempa.

Låt oss anta att samhällskostnaderna för hans missbrukarkarriär på allvar sköt fart vid 25 års ålder och att han avlider vid 50 års ålder. Om vi då som en ytterst överförenklad bild av verkligheten antar att han under dessa 25 år i genomsnitt har samma livsmönster i stort som under kalkylens femårsperiod finner vi att **den totala kostnaden för modellens olika aktörer som en följd av Svempas missbruk under 25-årsperioden uppgår till drygt 11 Mkr (25*450.000 kronor).**

Sannolikt är detta än siffra som ligger rejält i underkant i förhållande till verkligheten – vi har ju t.ex. i denna beräkning borträknat effekterna av alla stölder han begår. Eftersom vi i vår kalkyl inte beaktat Svempas BNP-bidrag, kan vi ju bara som en räkneövning roa oss med att se vilka produktionsförluster som skulle kunna uppstå under denna period om Svempa levde ett normalt liv.

Låt oss anta att han skulle ha erhållit ett relativt typiskt arbete med en månadslön på cirka 15.000 kronor. **Den samlade produktionsförlusten blir då för denna period drygt 6 miljoner kronor (15.000*1.35*12*25).**

Man brukar ibland i debatten prata om **värdet av förebyggande arbete**. Man brukar prata om hur dyra de s.k. unga värstingarna kommer att bli för samhället om ingenting görs. Kanske kan man med kalkylen ovan som grund säga att det utgör sannolikt ingen överdrift att påstå att **för varje person man kan förhindra hamna i Svempas missbruksliv uppstår en samhällsvinst som ligger någonstans i intervallet 15-20 miljoner kronor**, sannolikt betydligt högre.

8.4 Svempa i ett större sammanhang

På Basta finns idag cirka 60 personer. Låt oss leka med tanken att Svempa utgör ett sorts genomsnitt av dessa 60 personer¹⁴. Detta ger oss **en samhällelig vinst av Basta som är cirka 450.000 kronor per individ och år och för alla 60 personerna på Basta på cirka 27 miljoner kronor per år**. Man skulle kunna säga att detta utgör Bastas mest substantiella och konkreta samhällsbidrag.

9. TÄNKBARA UTVECKLINGSSTEG

9.1 So far so good...

Denna rapport utgör en enkel pilotstudie eller en skiss för hur man kan värdera de insatser som görs på Basta i ett större sammanhang. De kalkyler som är gjorda är baserade på mycket översiktliga data och hypoteser. I grund och botten kan hela rapporten ses som ett metodförsök för att se om vår modell går att tillämpa på det komplexa problem som missbruksarbete innebär.

Det vi har skapat så här långt är

- a) **en metodik och en ansats** som vi provat på andra målgrupper och som tycks vara tillämpbar även för detta komplexa problem
- b) **en modell och ett kalkylsystem** som ger meningsfulla svar, visserligen baserade på en del hypotetiska men realistiska data, men som ändå ger en känsla för storleksordningar och sammanhang
- c) **ett genomarbetat räkneexempel** i vilket vi börjat se vilka metod- och dataproblem en mer genomgripande utvärdering bör ta tag i

9.2 It's the end of the beginning...

Vi kan se flera intressanta utvecklingsvägar att ta sig vidare längs om man vill utveckla detta arbete.

- * den första och mest uppenbara vägen är att vi med hjälp av denna modell har ett instrument med vars hjälp **missbrukets samhällskostnader i stort och för olika aktörer** kan beräknas
- * för det andra kan man med denna ansats göra en mer seriös och **fullständig utvärdering av de samhällsekonomiska effekterna av Basta i sin helhet**
- * dessutom kan man sannolikt med denna modell som grund utveckla **en metodik för att för företag i den sociala ekonomin skapa s.k. sociala bokslut** som komplement till de företagsmässiga boksluten

¹⁴ detta är ett inte helt felaktigt antagande eftersom det är just så vi skapat Svempa – han utgör en sorts genomsnitt av en man som vistats några år på Basta. Naturligtvis har vi i detta helt utelämnat skillnaderna mellan de manliga och kvinnliga mönsterna i missbrukarvärlden.

- * som en utveckling av detta kan man föreställa sig att man med modellen som grund kan göra **skattningar av den sociala ekonomin ekonomiska bidrag i stort till välfärdsutvecklingen i samhället**
- * modellen kan också vara ett instrument att **studera missbrukarbehandling som ett investeringsproblem för kommunala beslutsfattare**

9.3 Det är inte bara pengar som räknas

Vår erfarenhet är att rapporter och studier av detta slag som sätter siffror och krontal på samhällsfenomen tillmäts en tyngd som är större än andra mer kvalitativa studier. Det råder något av siffrornas och statistikens magi.

Det är viktigt att denna typ av studier inte får för stort genomslag. Om vi ska satsa resurser på missbrukarvård eller på att stödja andra utsatta samhällsgrupper är i första hand ett humanistiskt eller solidariskt ställningstagande. Inte primärt ett lönsamhetsbeslut.

Det man kan göra är att låta studier som denna vara ett stöd till andra mer ideologiskt baserade resonemang men aldrig ta över och bli huvudargumentet.